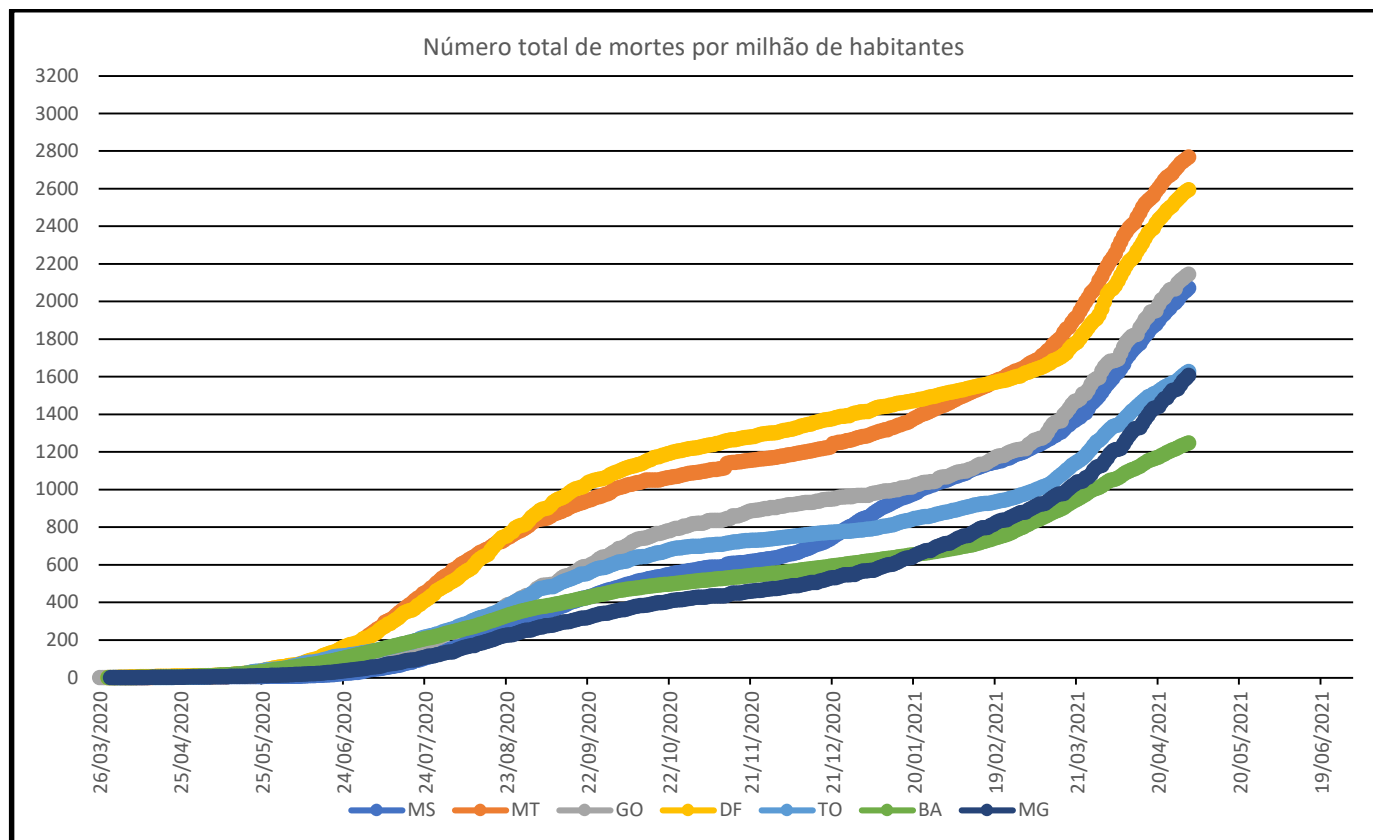
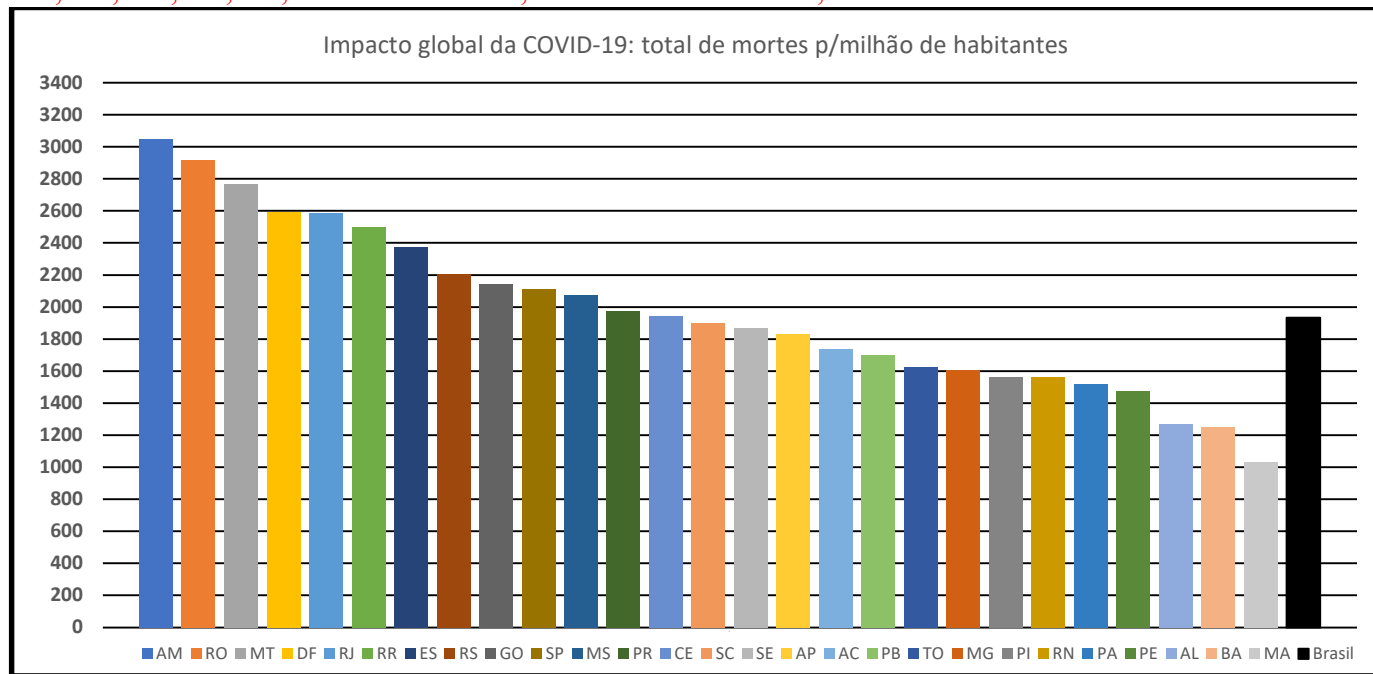


COVID-19: situação nos 26 estados e no DF em 02 de maio de 2021

Fonte: <https://covid.saude.gov.br/>

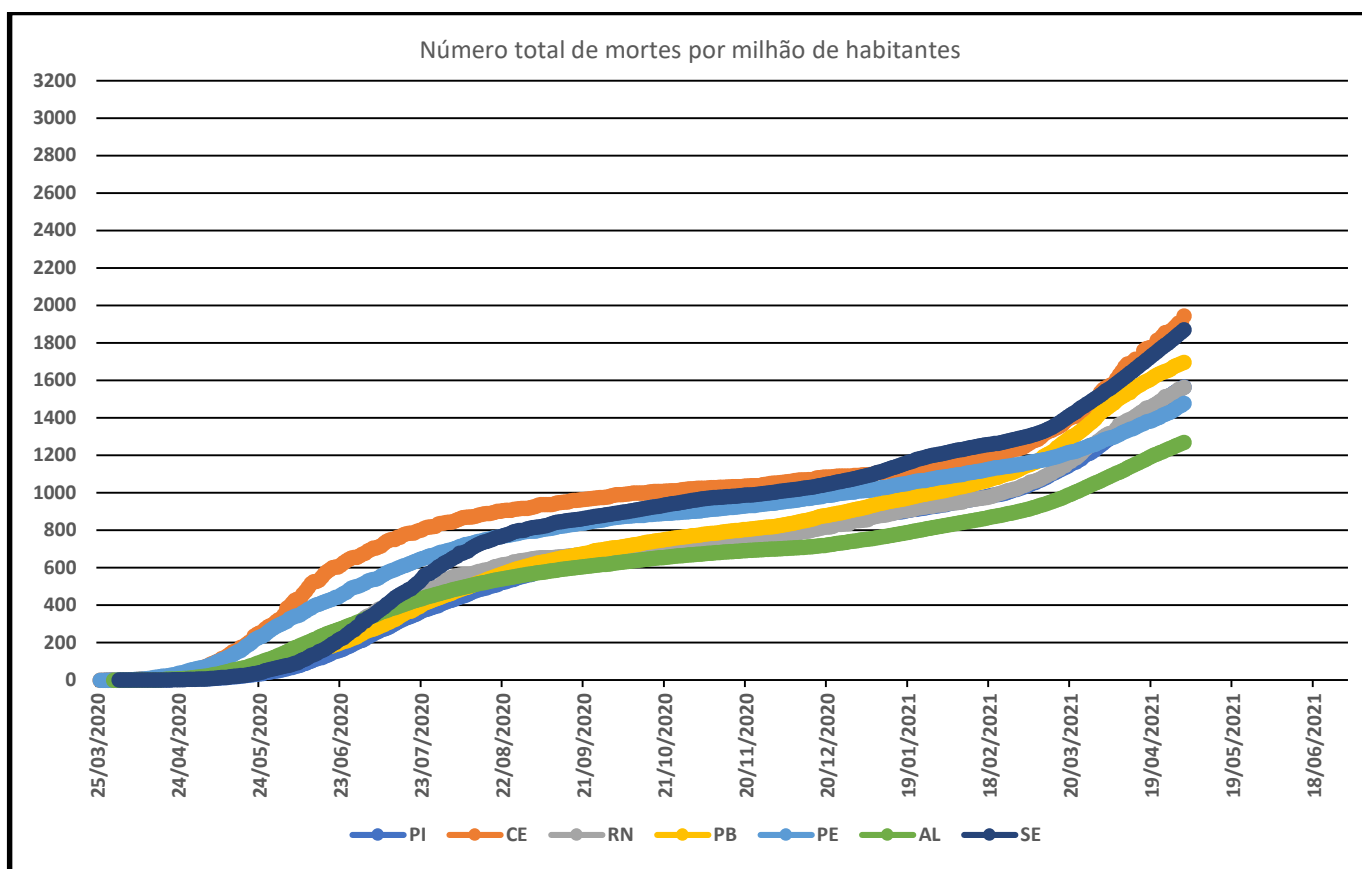
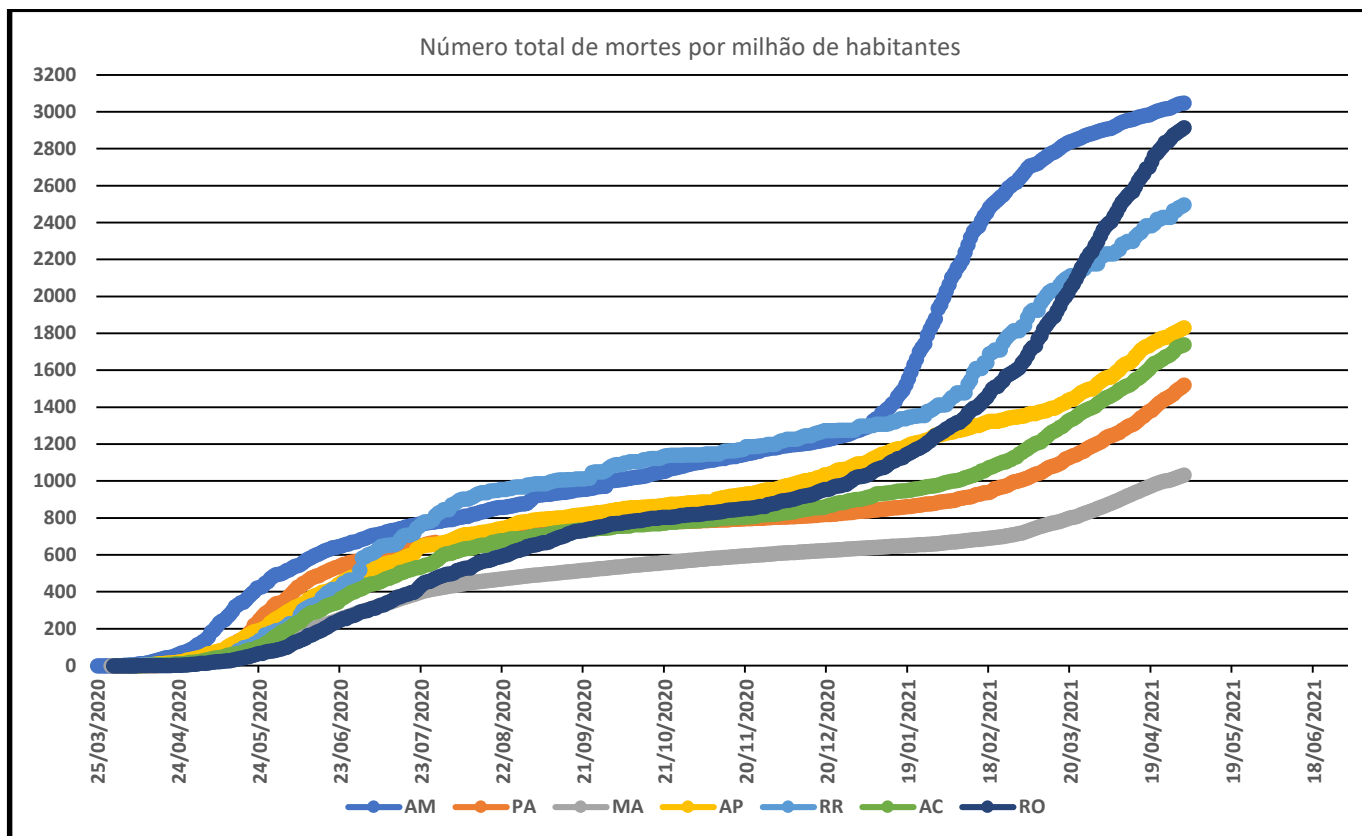
Os gráficos abaixo mostram o impacto global da COVID-19 nos estados brasileiros e no DF, desde o início da pandemia, em termos do número de mortes por milhão de habitantes, e, na sequência, o impacto nos últimos 14 dias (média móvel de mortes, também por milhão de habitantes), em 02 de maio de 2021.

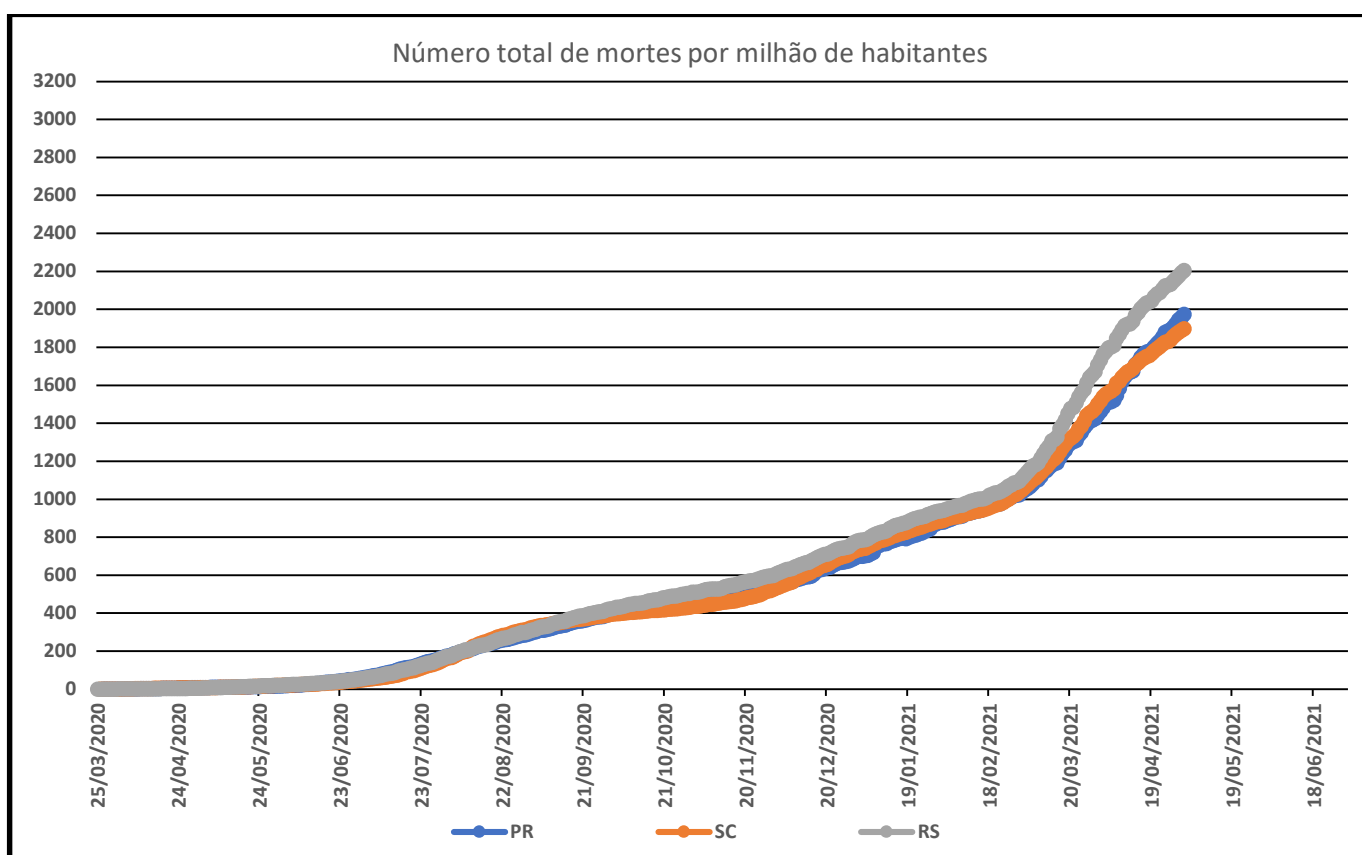
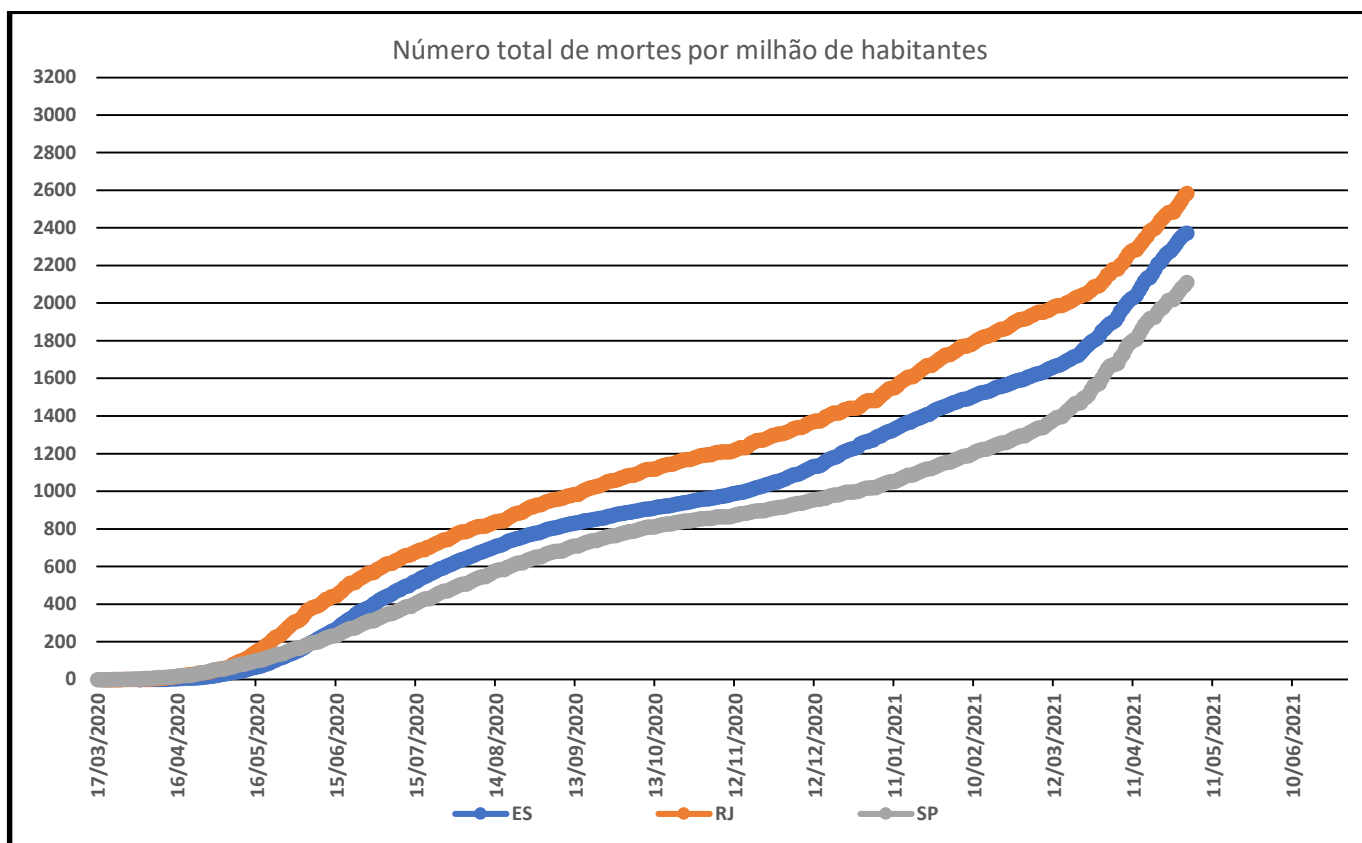
O impacto da COVID-19 no Brasil mostra tendência de queda nas últimas 2 semanas. A pandemia ainda está em alta em PE e SE. Permanece estável o número de óbitos em 7 estados: CE, AL, AC, PA, MG, ES e RJ. Apresentam baixa de casos e óbitos o DF e 16 estados: MS, MT, GO, PI, RN, PB, BA, RO, AM, RR, AP, TO, CP, PR, SC e RS. No MA, os casos estão em alta, mas os óbitos estão decrescendo.



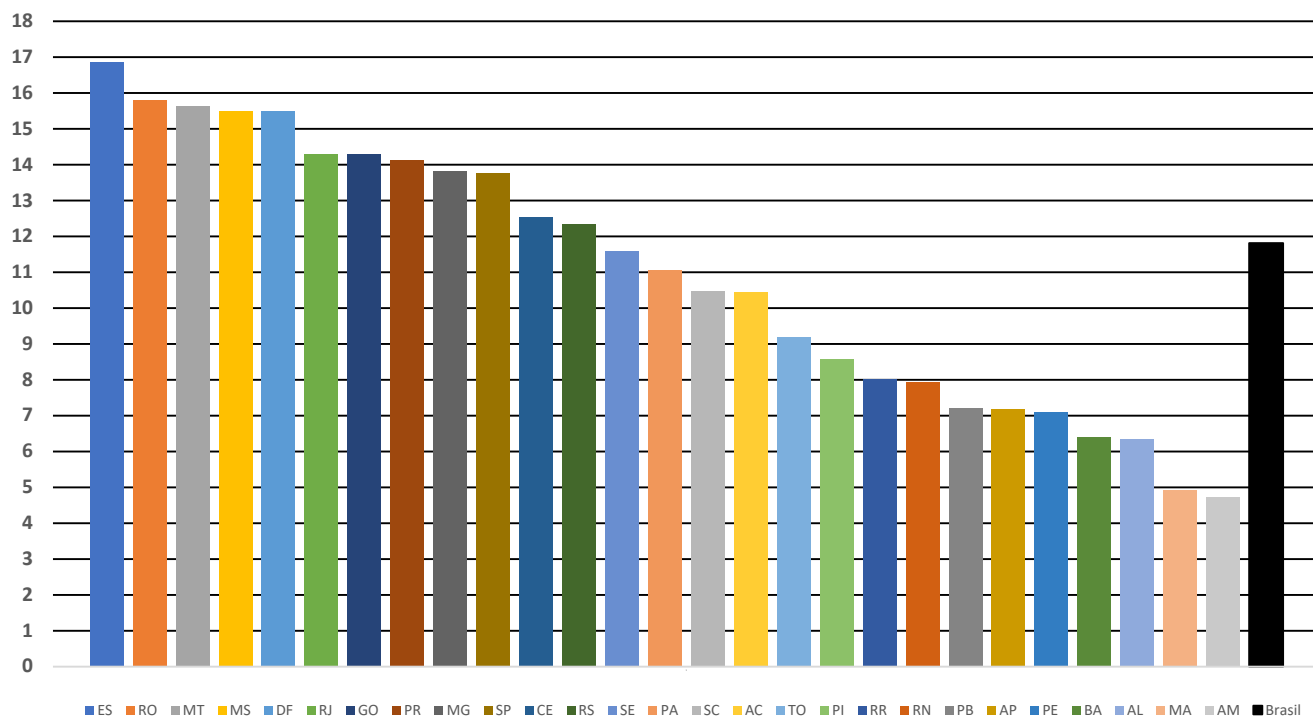
COVID-19 em Gráficos, publicação do Projeto de Acompanhamento Gráfico da COVID-19, sob coordenação do professor Gil Vicente Reis de Figueiredo, UFSCar.

02 de maio de 2021

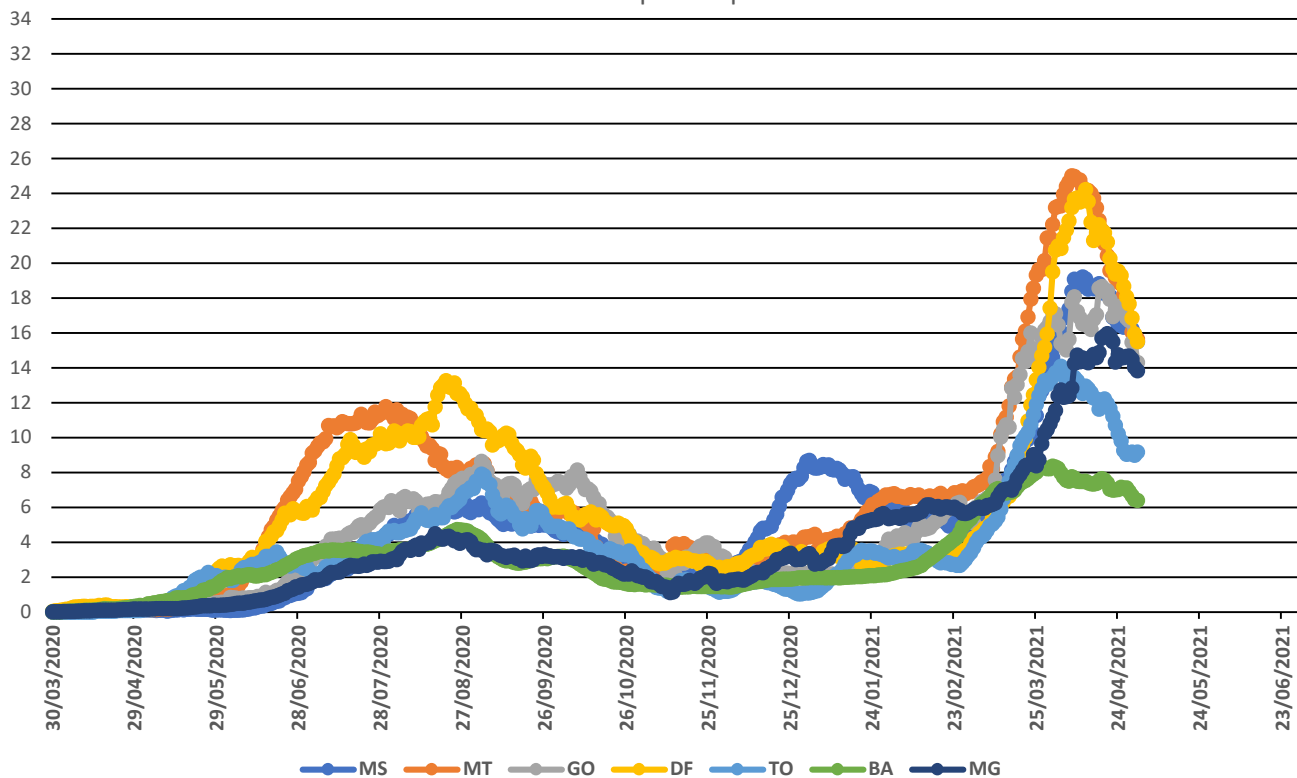


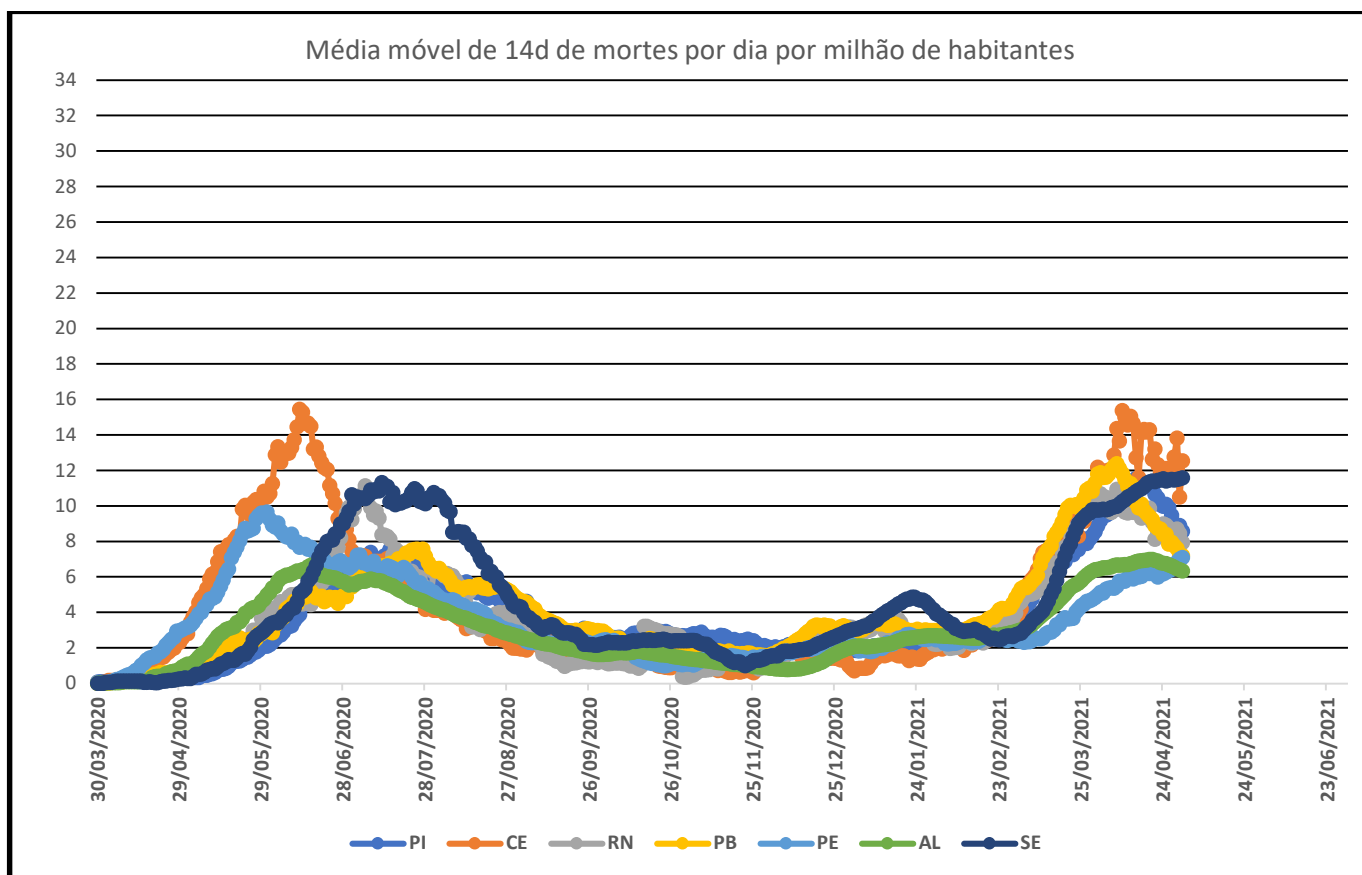
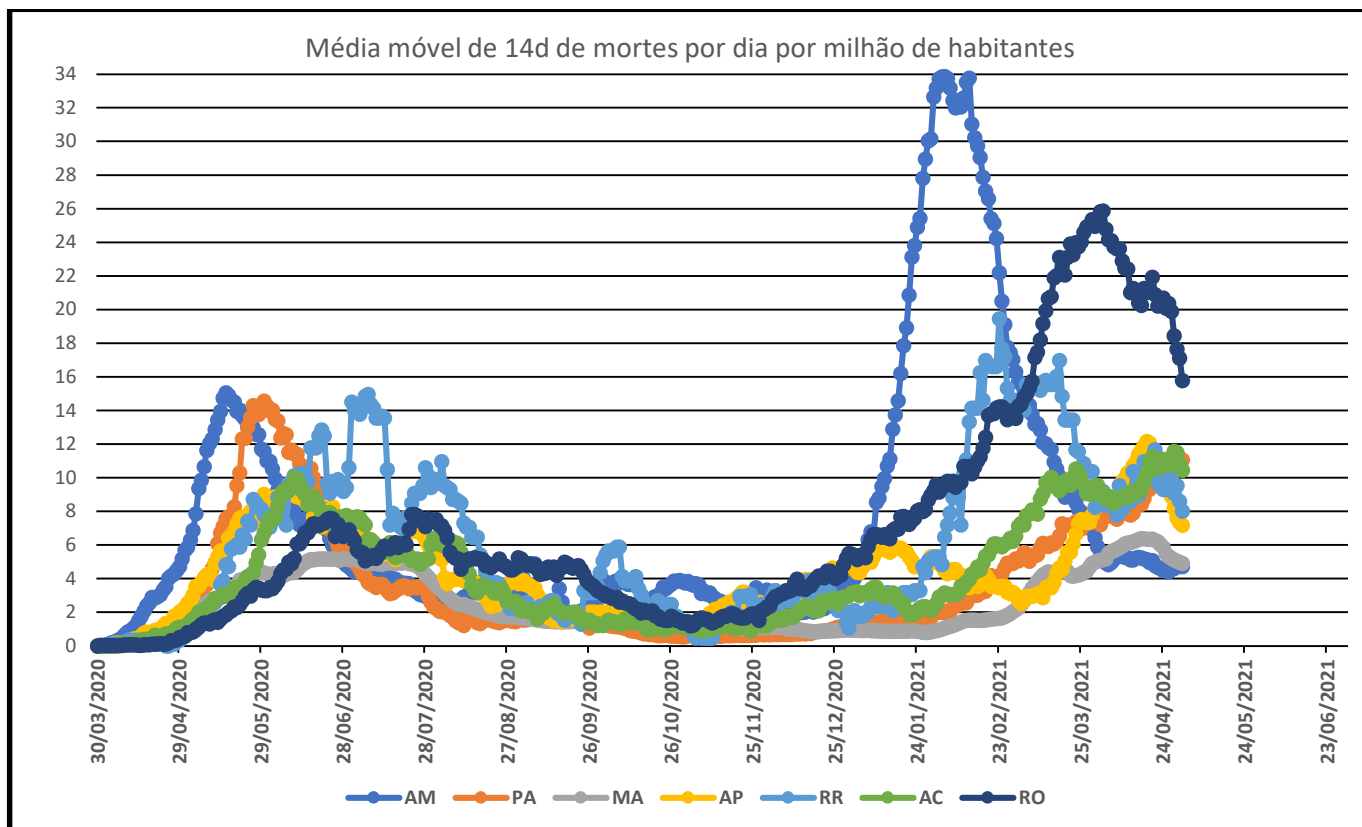


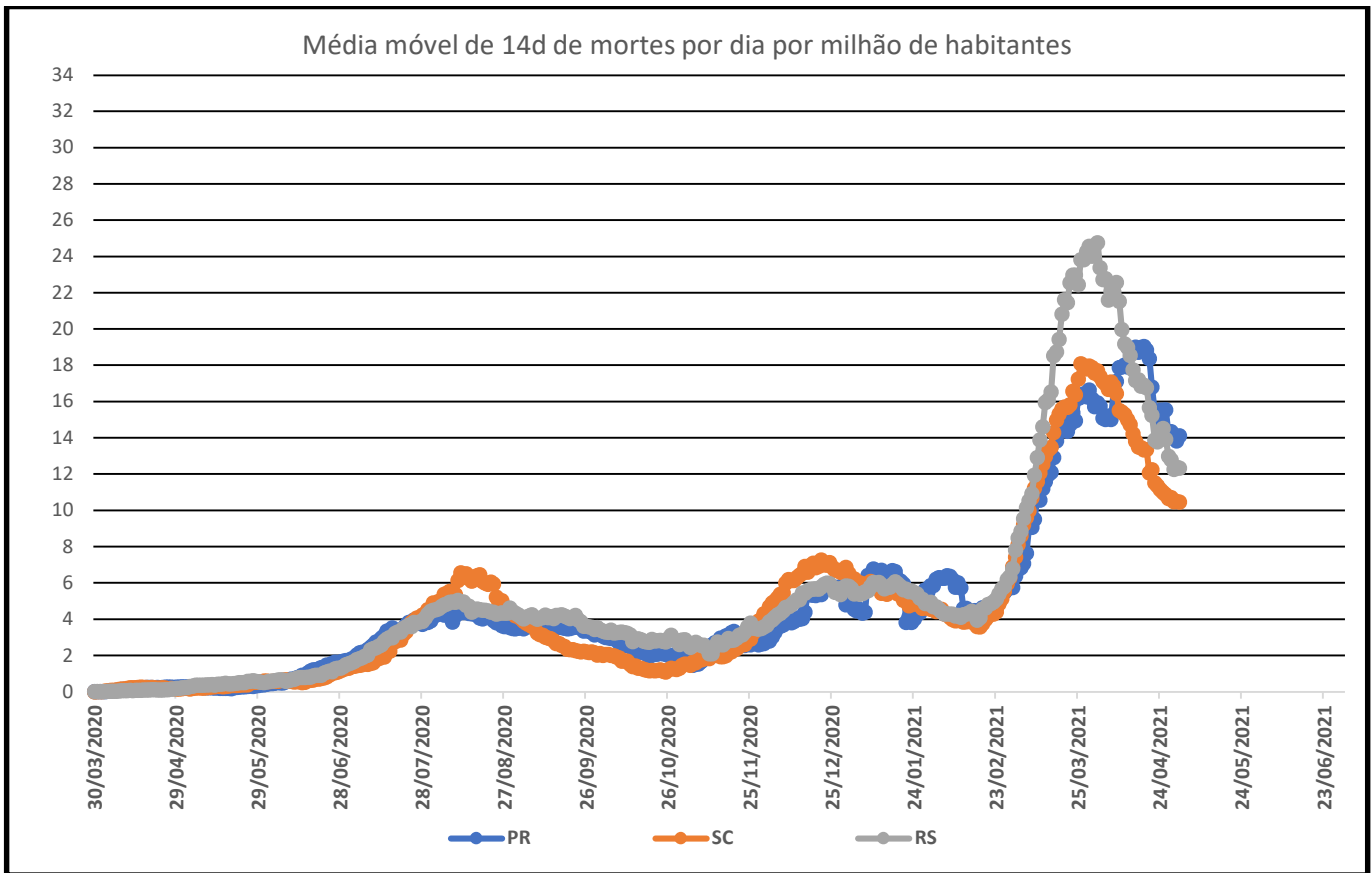
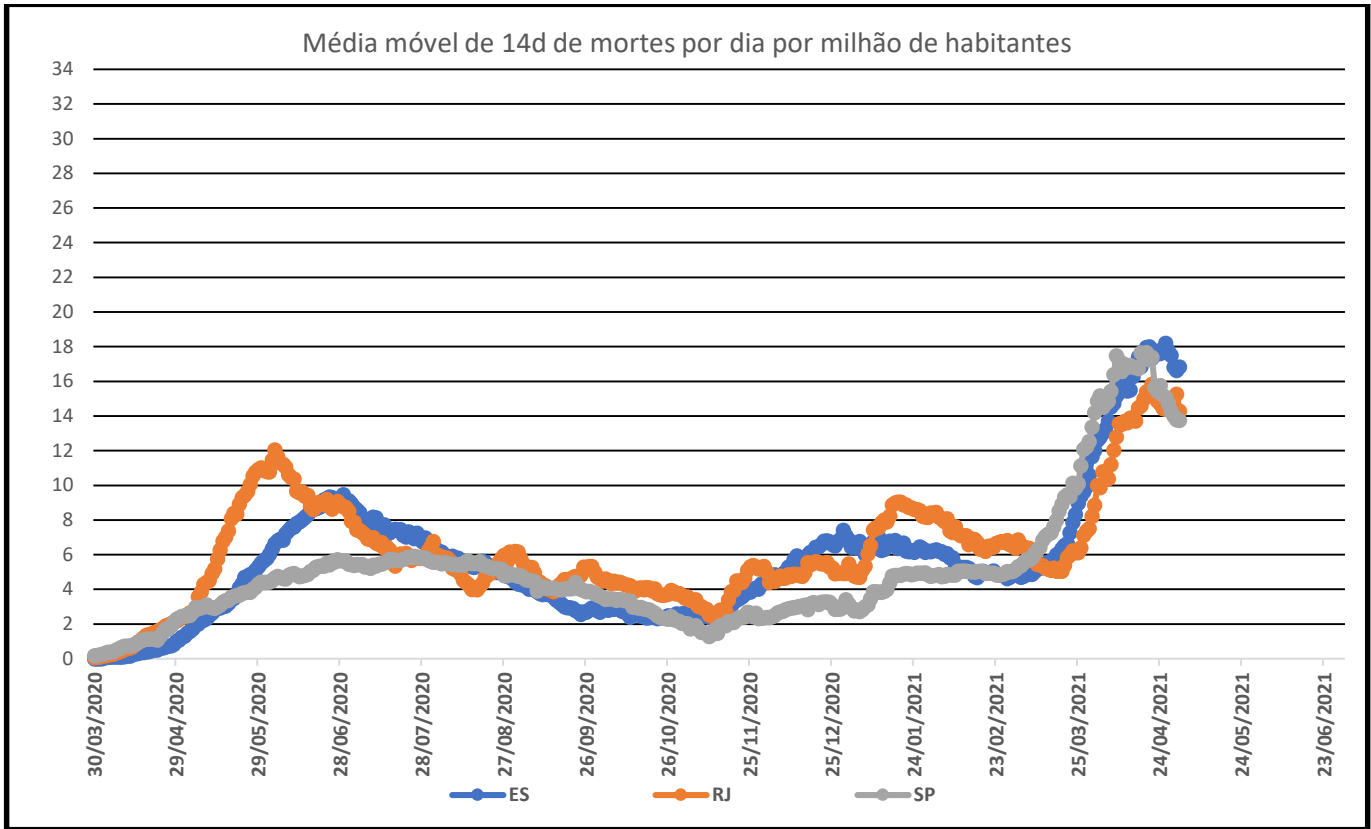
Impacto da COVID-19 nas últimas 2 semanas:
média móvel 14d de mortes p/milhão de habitantes



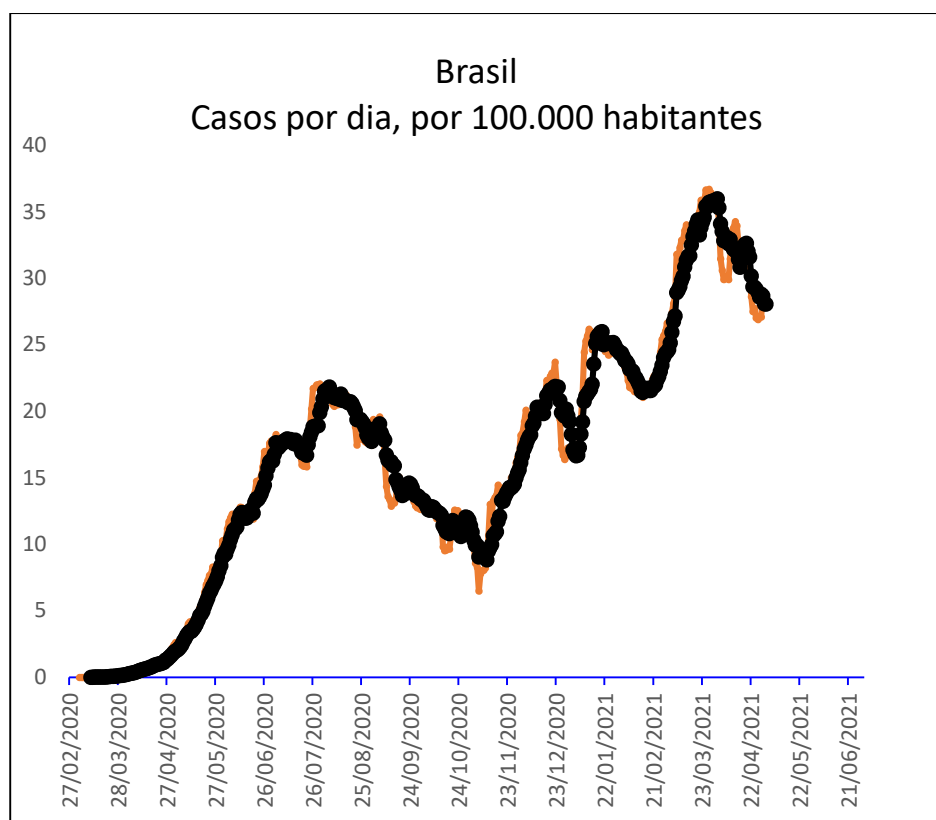
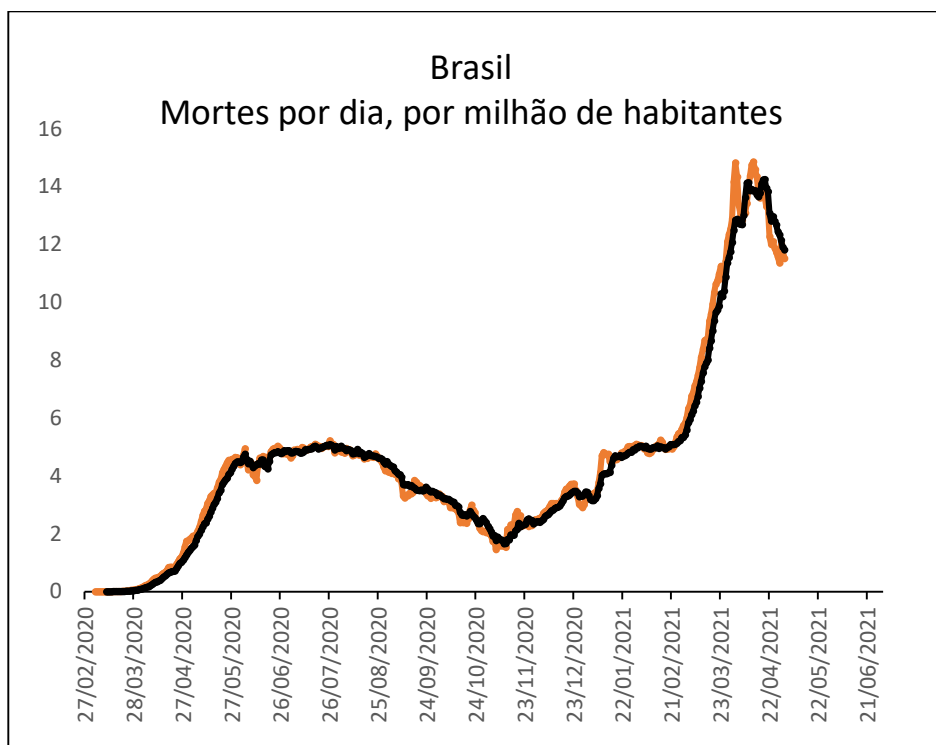
Média móvel de 14d de mortes por dia por milhão de habitantes







Os gráficos que se seguem mostram as médias móveis de 7 dias (curva laranja) e de 14 dias (curva preta) do número de casos e do número de mortes por dia, por milhão de habitantes, no Brasil e em cada um dos 26 estados brasileiros e no DF, em 02 de maio de 2021. Quando a média móvel de 7 dias (curva laranja) está acima da média móvel de 14 dias (curva preta), a tendência é de alta no número de casos / mortes; quando está abaixo, a tendência é de queda.



COVID-19 em Gráficos, publicação do Projeto de Acompanhamento Gráfico da COVID-19, sob coordenação do professor **Gil Vicente Reis de Figueiredo**, UFSCar.

02 de maio de 2021

